



**ZAŁĄCZNIK NR 1 do umowy  
RIDER TECHNICZNY**

**JACEK STACHURSKY 2014**

**TECHNIKA**

<b>ŚWIATŁO</b>	FIRMA		OSOBA	TELEFON
<b>DŹWIĘK</b>	FIRMA		OSOBA	TELEFON
<b>WIZUAL</b>	FIRMA		OSOBA	TELEFON
<b>SCENA</b>	FIRMA	WYMIAR	OSOBA	TELEFON

**SCENA musi być:**

o wymiarze min. 12m x 10m, okno sceny min 5,5m, na całym tyle znajduje się podest o wym 12m x 4m!!! Podest jest wyłącznie do użytku zespołu oraz techniki Jacka Stachursky'ego. Z prawej strony powinien znajdować się podest wraz z zadaszeniem o wym. 4m x 3m. Zabrania się stawiania miksera monitorowego na scenie!!! Scena – stabilna i sucha, powinna być wysłoniętą czarnym płótnem, tył sceny oraz boki muszą być wysłonięte czarną siatką (materiałem chroniącym przed wiatrem i deszczem), na scenie z obu stron znajdują się schody, stabilne solidnie zamocowane z poręczami+ **dotatkowo schody o szer min 1m bez barierek z frontu sceny.**

**INNE:**

Zabrania się zawieszania na scenie i w jej obrębie banerów reklamowych bez uprzedniej konsultacji z managementem.

Wszelkie źródła światła (lampy ,latarnie, świecące reklamy) należy wygaścić na czas występu.

Wszystkie zawieszane urządzenia muszą być zabezpieczone linkami stalowymi.

Na scenie musi panować porządek.Wszystkie niepotrzebne rzeczy muszą zostać z niej usunięte przed przyjazdem ekipy na próbę.

Scena we wszystkich szczegółach zgodna z rysunkiem przedstawionym poniżej.

Ewentualne odstępstwa muszą być każdorazowo konsultowane z przedstawicielem Agencji i musi on wyrazić na nie zgodę. W przeciwnym wypadku, każde odstępstwo będzie traktowane, jako naruszenie warunków umowy z wszystkimi tego konsekwencjami prawnymi.

Odległość płotów od sceny każdorazowo ustalana jest tylko i wyłącznie przez przedstawiciela Agencji.

W przypadku, gdy temperatura powietrza nie przekracza 15°C konieczne jest ogrzewanie nawiewowe.

Wymiar sceny w przypadku hal i plenerów **nie może być mniejszy niż** 12m x 10m.

Wysokość sceny w przypadku hal i plenerów **nie mniej niż:**

- ziemia ► podłoga = 1,5 metra,
- podłoga ► krata dachu = minimum 6 metrów,

W przypadku innych pomieszczeń wymiary sceny będą każdorazowo konsultowane z przedstawicielem Agencji.

# PLAN SCENY JACEK STACHURSKY 2014

EKRAN DIODOWY

PODWYŻSZENIE SCENY

**PERKUSJA**  
na podwyższeniu sceny  
12 MIKROFONÓW  
(patrz imput lista)

Mix- 5-Linia XLR do Perkusisty  
Mix- 6-Drum file

**KLAWISZ**  
na podwyższeniu sceny  
2 x D.I.BOX ■■  
KARTA DZWIĘKOWA  
6x D.I.BOX ■■■■■■  
2 x 230 ◆◆  
Mix- 4- Klawisz  
(monitor podłogowy)



statyw ●  
1 x Shure SM beta 58  
beprzewodowa

**PIEC BASOWY**  
na podwyższeniu sceny  
1 x D.I.BOX ■  
1x Mikrofon EV RE 20  
1 x 230 V ◆

Mix- 3 – Bass L (ucho) do Matrix 3  
(monitor podłogowy)

**GITARA AKUSTYCZNA**  
1 x D.I.BOX ■

**WZMACNIACZ GITAROWY VOX**  
1 x SHURE SM 58  
1 x Sennhiser e609  
1 x 230 V ◆

**WZMACNIACZ GITAROWY  
MARSCHALL**  
1 x SHURE SM 58  
1 x 230 V ◆

Mix- 2 - Gitara P(ucho) do Matrix 2  
(monitor podłogowy)

**WOKAL GŁÓWNY**  
**JACEK STACHURSKY**

Mix- 1 – Stachursky (ucho) do Matrix 1  
(monitor podłogowy)



statyw ●  
1 x Shure BETA 58  
beprzewodowy

SCHODY

PUBLICZNOŚĆ

PUBLICZNOŚĆ

## LEGENDA:

● - statywy z mikrofonami

■ - D.I. BOX

◆ - punkt zasilający 220V – 230V 50 Hz zabezpieczony 16A typ B

## KANAŁY WEJŚCIOWE

### JACEK STACHURSKY 2014

KANAŁ	INSTRUMENT	MICROPHONE/ D.I.BOX	INSERT F.O.H.	VCA /DCA
1	KICK	SHURE BETA 52	Gate	1
2	KICK	SHURE BETA 91	Gate	1
3	SNARE UP	SHURE BETA 57	Compresor	1
4	SNARE DN	SHURE SM 57	Compresor	1
5	H/H	SHURE SM 81	Compresor	1
6	H/H	SHURE SM 81	Compresor	1
7	1. TOM-TOM	SHURE BETA 98	Gate	2
8	2. TOM-TOM	SHURE BETA 98	Gate	2
9	3. FLOOR-TOM	SHURE BETA 98	Gate	2
10	OH	AKG C 414/SM 91	Compresor	3
11	OH	AKG C 414/SM 91	Compresor	3
12	RIDE	AKG C 414/SM 91	Compresor	3
13	BASS	XLR	Compresor	
14	GUITAR VOX L	SHURE SM 58		4
15	GUITAR VOX R	SENNHISER e609		4
16	GUITAR MARSCHAL	SHURE SM 58		4
17	GUITAR AQ	D.I.BOX ACTIV BSS		5
18	KEYBOARD	D.I.BOX ACTIV BSS		5
19	KEYBOARD	D.I.BOX ACTIV BSS		5
20	LINE OUTPUT 1	D.I.BOX ACTIV BSS		5
21	LINE OUTPUT 2	D.I.BOX ACTIV BSS		5
22	LINE OUTPUT 3	D.I.BOX ACTIV BSS		5
23	LINE OUTPUT 4	D.I.BOX ACTIV BSS		5
24	LINE OUTPUT 5	D.I.BOX ACTIV BSS		5
25	LINE OUTPUT 6	D.I.BOX ACTIV BSS		5
26	VOC JACEK	Shure Beta 58A Wireless	Compresor	
27	VOC KEYBOARD	Shure Beta 58A Wireless	Compresor	
28	COMPUTER LINE L	D.I.BOX ACTIV BSS		
29	COMPUTER LINE R	D.I.BOX ACTIV BSS		
30/31	LEXICON PCM 91	AES/EBU		
32/33	LEXICON PCM 91	AES/EBU		8

Możliwe są drobne zmiany w tabeli kanałów wejściowych FOH i MONITOR !!

## WYMAGANIA TECHNICZNE

Niniejszy dokument zawiera niezbędne minimum techniczne, umożliwiające wykonawcom i realizatorom dźwięku przeprowadzenie koncertu na właściwym poziomie artystycznym i technicznym.

**JACEK STACHURSKY** przyjeżdża z realizatorem dźwięku F.O.H. oraz realizatorem MONITOROWYM, technicznymi sceny BACKLINE, mimo to wymagana jest obecność technika znającego dobrze przygotowany system nagłośnieniowy, realizatorów, techników sceny. Aparatura powinna być zainstalowana, wysterowana, uruchomiona, sprawdzona, skonfigurowana zgodnie z riderem (opięcie stołu przodowego i monitorowego) przed przyjazdem zespołu – na około 2 godziny przed planowanym rozpoczęciem próby. **Czas próby + montaż backlin'u 2- 3 godzin.**

## NAGŁOŚNIENIE

- Ważne jest aby cały system nagłośnieniowy (strona lewa + prawa, front fill, out fill) były od jednego producenta i tej samej klasy, aby uniknąć zmiany charakteru dźwięku
- Rekomendowane systemy: ADAMSON Y18, Y10, EV – X-Array, X-LINE, XLC, XLD, Turbosound Flashlight, EAW KF850, 750, 740, 730. Meyersound - MSL-4, MILO, MICA, , Martin F-2, L-Acoustics, Ohm EMLS, DYNACORD, NEXO GEO T-D, JBL V-tec, Coda audio, etc..
- Na koncertach plenerowych i halach wymagane są systemy dedykowane do powyższych miejsc (żadnych „małych” systemów np. MEYERSOUND: MELODIE i tym podobne  
- **Niezależnie od miejsca i zastosowanego systemu, MINIMALNA ILOŚĆ kolumn w „GRONIE” wynosi minimum 8 (osiem) na stronę.**
- Subbasy umieszczone w konfiguracji LRC sterowane wysyłką AUX, w przełożeniu 2 - 1, czyli na jedną kolumnę szerokopasmową przypadają min. 2 subbasy.  
- **Ważne aby Subbasy nie przekraczały lini płotków.**
- System musi być podwieszony w taki sposób aby pokrycie dźwiękiem audytorium na którym będzie znajdować się publiczność było równomierne.
- Nie akceptujemy systemów podwieszonych pod dachem sceny, wymagane są boczne uszy (wingi) lub osobne wieże o wysokości 10 m
- Głośniki nie mogą być zakryte żadnymi materiałami (np. banery reklamowe), które nie przepuszczają lub zmieniają charakterystykę całego systemu. Dopuszczalne są specjalne materiały, które posiadają odpowiednie atesty i nie mają wpływu na jakość dźwięku (atest należy posiadać ze sobą).
- Moc systemu oraz jego ustawienie musi być każdorazowo konsultowana z realizatorem F.O.H. (system musi być zdolny do wytworzenia czystego i nie przesterowanego dźwięku o poziomie 105dB (program), 110dB (peak) mierzonego w punkcie F.O.H.

## STEROWNIE NAGŁOŚNIENIEM

System nagłośnieniowy powinien być wysterowany i przygotowany do pracy w następujący sposób:

- Strona lewa + strona prawa systemu P.A. jest sterowana z sumy stereo z konsoly frontowej.
- Front fill sterowany z procesora systemu
- Out fill sterowany z procesora systemu
- Wymagany jest bezpośredni dostęp do procesora systemu

## KONSOLETA F.O.H.

Akceptujemy wyłącznie miksery cyfrowe!

- **Digidesign Profile Szstem, D-Show System, SC 48**
- **Soundcraft Vi4, Vi6**
- **YAMAHA CL5, PM5D, PM1D**
- W przypadku innego stołu proszę o kontakt z realizatorem F.O.H.
- Nie akceptujemy stołów oraz innych produktów firm Behringer, Peavey, Alto, Roland, Samson oraz Mackie.
- Konsoleta frontowa usytowana na wprost sceny nie dalej niż 25 m a w pomieszczeniach zamkniętych nie dalej niż 15 m
- odległość konsoly od sceny powinna być każdorazowo uzgadniana z realizatorem F.O.H.
- wysokość podestu, na którym będzie znajdowała się konsoleta nie może przekroczyć 20 cm od poziomu 0 – jest to poziom, na którym stoi lub siedzi publiczność
- stanowisko realizatorów musi być pod stałym nadzorem ochrony (za równo podczas próby jak i koncertu), powinno być otoczone płotkami ochronnymi

**Nie akceptujemy ustawienia konsoly w pomieszczeniach odseparowanych od sali koncertowej, z boku sali, na balkonach i pod nimi oraz we wnękach!**

### **ORAZ**

- odtwarzacz CD
- system do komunikowania się z konsolą monitorową i sceną (intercom)
- wszystkie urządzenia powinny być ustawione tak, aby realizator miał do nich swobodny dostęp
- oświetlenie stołów

### **KONSOLETA MONITOROWA**

- **Yamaha M7CL**

- w przypadku innego stołu proszę o kontakt z realizatorem Monitorowym

Podaje aktualna kolejność miksów oraz matrix"ów na stole.

Mix- 1 – Stachursky (ucho) do Matrix 1  
Mix- 2 - Gitara P(ucho) do Matrix 2  
Mix- 3 – Bass L (ucho) do Matrix 3  
Mix- 4- Klawisz lewy podest(monitor podłoga)  
Mix- 5-Linia XLR do Perkusisty prawy podest  
Mix- 6-Drum file  
Mix- 7-Sidefill L  
Mix- 8-Sidefill R

I np. na wyjściach z Yamaha M7CL Matrix 1-omni 12 ,Matrix 2-omni 13 itd.

Matrixy są to wysyłki do monitorów podłogowych czyli np.Matrix 1 monitory na wybiegu dla Jacka

-6 x odsłuch podłogowy (min. 300 W )

-1 x odsłuch perkusyjny

### **ZASILANIE:**

Cały system (aparatura nagłośnieniowa + mikser frontowy + sprzęt muzyków) musi być zasilany z tego samego źródła, umożliwiającego odpowiedni pobór mocy – adekwatnie do potrzeb zainstalowanej aparatury. Zarówno w przypadku zasilania jednofazowego, jak też trójfazowego, bezwzględnie wymagana jest instalacja **z dodatkowym przewodem ochronnym**. Dla zasilania z jednej fazy jest to: faza, zero robocze i ziemia. Dla trójfazowego: trzy fazy, zero robocze i ziemia. Do zasilania sprzętu muzyków potrzebne są na scenie cztery punkty zasilania, zabezpieczone po 16A każdy. Rozmieszczenie przyłączy zaznaczone jest na planie sceny. Urządzenia zasilające – pionowe, rozdzielnie i podrozdzielnie, muszą posiadać aktualne atesty, dopuszczające je do eksploatacji!!!

**Firma zapewniająca nagłośnienie i zasilanie sprzętu wykonawców, bierze na siebie całkowitą odpowiedzialność za bezpieczeństwo wykonawców, realizatorów i techników zespołu, podczas prób i koncertu.**

### **STATYWY MIKROFONOWE**

**Statywy muszą być w pełni sprawne tzn. niepogięte, niepołamane, z pełną regulacją, w kolorze czarnym**

### **KONTAKT DO REALIZATORÓW DZWIĘKU**

#### **F.O.H.**

Remigiusz Białas  
GSM +48 605 662 383  
[info@remix1.com](mailto:info@remix1.com)

#### **Monitor**

Rafał Cieplicki  
GSM +48 691 36 19 36  
FAX +48 77 410 53 99  
[junior@musicart.pl](mailto:junior@musicart.pl)

**Proszę o potwierdzenie odpowiedniej ilości aparatury przed podpisaniem umowy !!!**

**W celu akceptacji firmy i sprzętu konieczne jest wysłanie listy sprzętu e-mailem do realizatorów (niezależnie od przeprowadzonych rozmów telefonicznych !!!)**

## **WIZUAL**

- EKRAN LED (dioda) - zamontowana centralnie na tylnej ścianie sceny pokrywająca min. 80% powierzchni okna sceny . Wielkość diody należy każdorazowo ustalać z realizatorem Rafałem Cieplikiem tel. 691 36 19 36.

Sygnal video wolny od zakłuceń (bnc lub rca) doprowadzony w okolice konsoli monitorowej.  
Zasilanie do Ekranu jak i do mixera wizyjnego (mixer własny) powinno być to samo.

### **WIZUAL – kontakt do realizatora:**

Rafał Ciepliki

GSM +48 691 36 19 36

[junior@musicart.pl](mailto:junior@musicart.pl)

**Do wykonania wizualu rekomendujemy firmę "UNION" Radosław Bogdański  
tel. 602 318 001, [biuro@mua.com.pl](mailto:biuro@mua.com.pl)**

## **ŚWIATŁO**

12 x ClayPaky Sharpy

16 x JB Varyled A7 Zomm

4 x Atomic 3000

10 x Blinder 4 x 650 dwe

4 x hazer + wentylator !

4 x sunstripe active

1 x par 64 CP 61!!+ statyw (obok miksera oświetleniowego)

1 x GrandMA 1 Full Size

- **KONSOLETA:** tylko GrandMA 1 full , sprawna, z działającymi suwakami, motorami, encoderami, ekrany skalibrowane, czyste, stół powinien być ustawiony na środku ok 20m od sceny na podeście o wys. 50cm

- **KONSTRUKCJA:** Konstrukcja dachu wymaga zastosowania dodatkowej belki do podwieszenia oświetlenia. Belka ta powinna być podwieszona zgodnie z plotem czyli 50cm przed ekranem!!!

- **URZĄDZENIA:** w 100% sprawne, działające, w pełni nadające się do użytku; urządzenia powinny posiadać osobny adres DMX, jednakowe gobosy, tarcze z kolorami oraz żarówki.

Konsoleta oświetleniowa powinna być w miarę możliwości centralnie na przeciwko sceny, na podeście o wysokości 0,6m.

**Wymagany jest kontakt z realizatorem, oraz przesłanie mailem listy sprzętu najpóźniej na 14 dni przed koncertem.**

**W razie innej konfiguracji oświetlenia lub zastosowania zamienników urządzeń wymagana jest mailowa akceptacja realizatora**

### **ŚWIATŁO – kontakt do realizatora:**

Marcin Czok

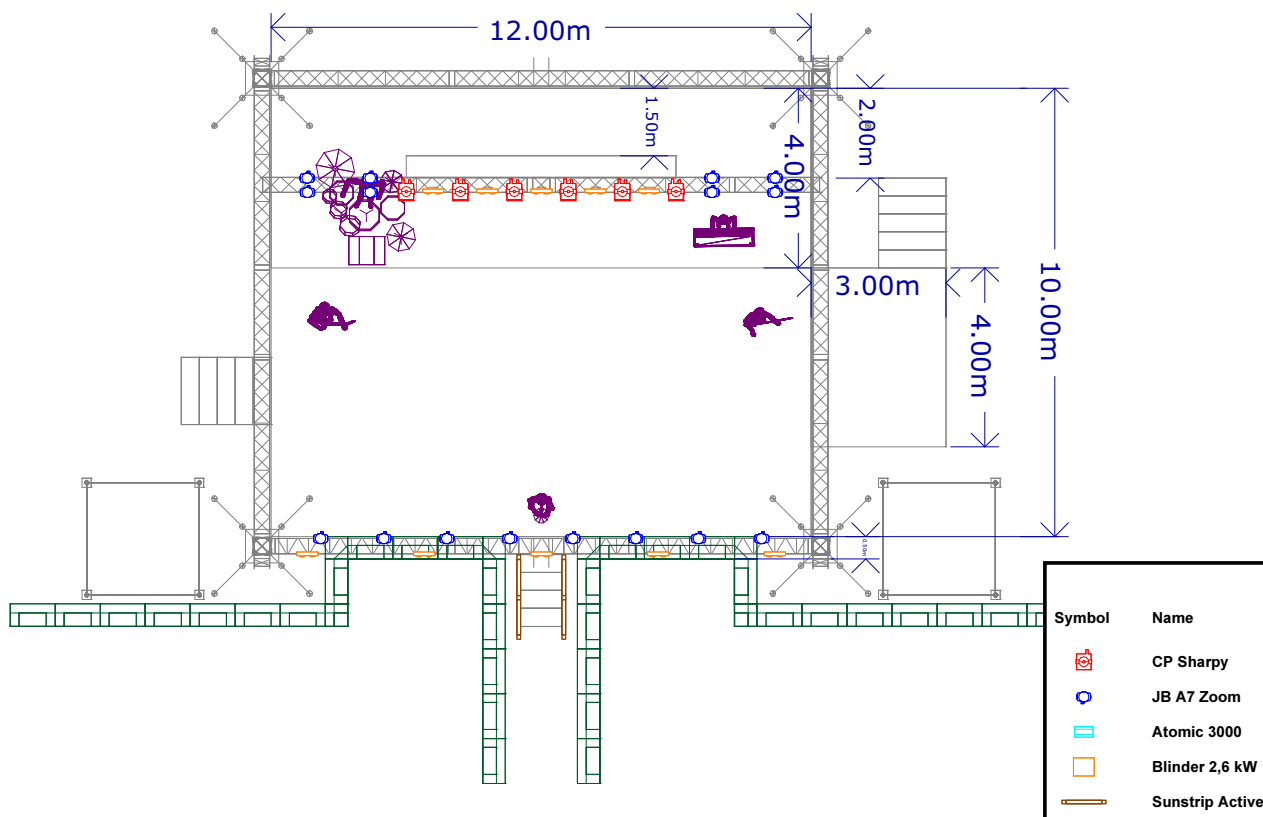
GSM +48 609 097 400

[martinczok@gmail.com](mailto:martinczok@gmail.com)

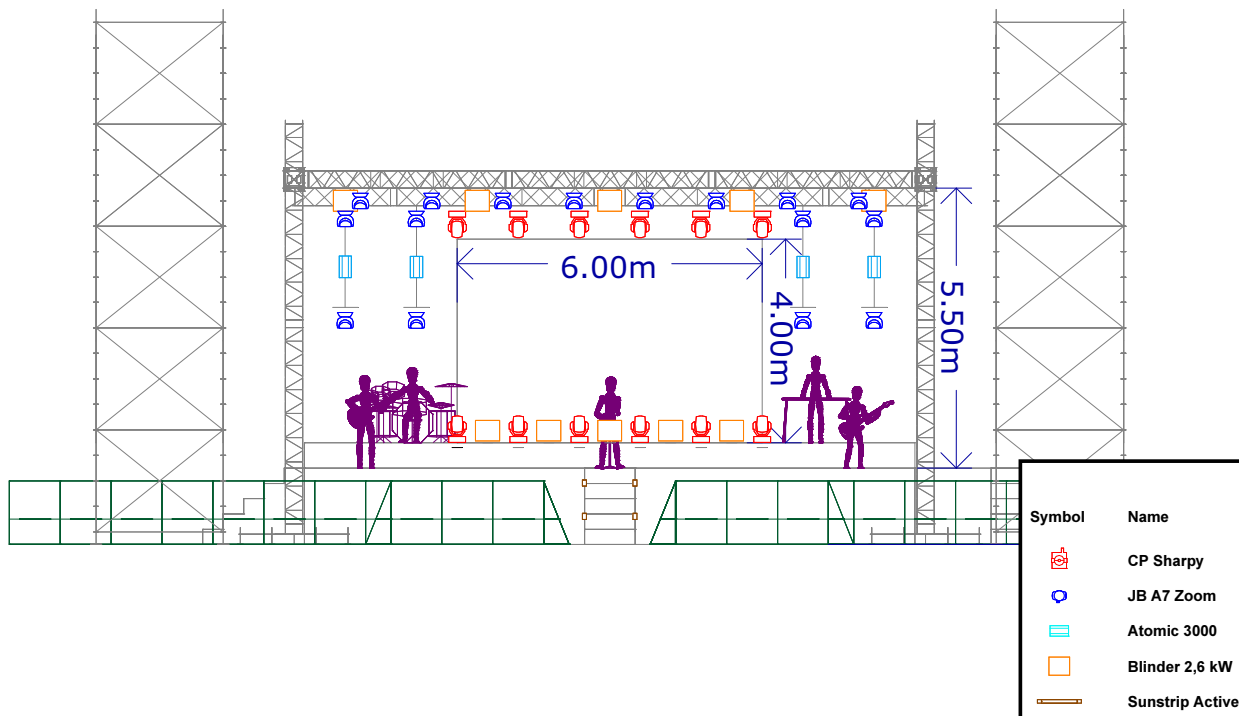
**BARDZO PROSIMY O UWAŻNE PRZECZYTANIE, WYPEŁNIENIE TABEL ORAZ PODPISANIE  
I ODESŁANIE WRAZ Z UMOWĄ**

Przeczytane, zrozumiane i zaakceptowane przez  
**ZLECENIODAWCĘ**

# Plan View

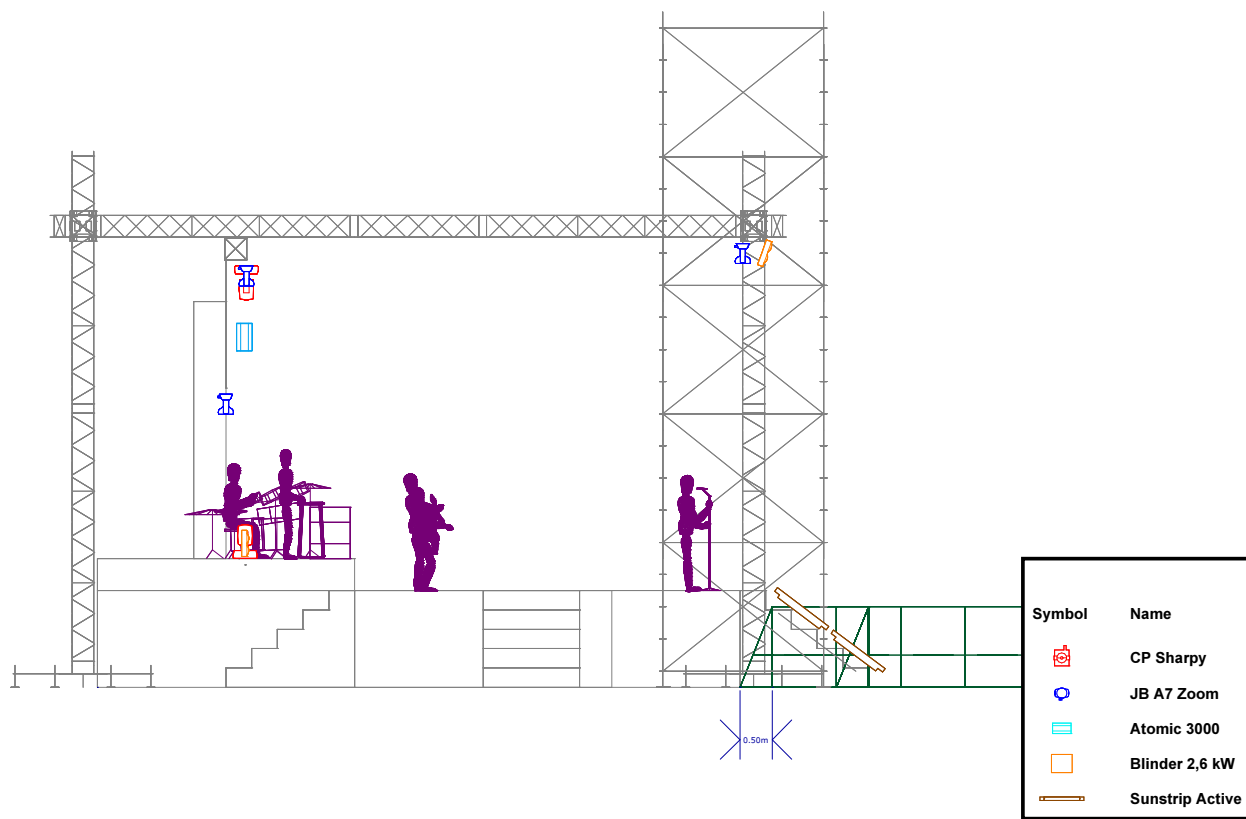


# Front View





# Left Side View



# Isometric View

